

# Manual de Implantação do Módulo PDV

Manual válido para versão 2013 R1 ou superiores

Versão do arquivo: 1.1

Videira – 26/09/2013

## Sumário

INTRODUÇÃO.....	3
CONFIGURAÇÃO NO SISTEMA DO HOTEL.....	4
CONFIGURANDO O MÓDULO PDV.....	7
APRESENTAÇÃO SISTEMA HMAX – PDV.....	9
HMAX.INI.....	14

## **INTRODUÇÃO**

Esse manual tem como principal objetivo orientar e auxiliar os técnicos da HMAX - Automação Hoteleira na implantação do módulo PDV, que é utilizado quando determinado cliente possui um ponto de venda, exemplo: bar, restaurante, lanchonete, loja, entre outros.

Inicialmente será abordado as configurações do sistema com acesso ao HMAX em modo Hotelaria, cadastrando os PDVs, Terminais, Grupo de Mesas e Cartões de consumo, então é executado o CFG para configurar o PDV e logo após já com o sistema em modo PDV, serão abordadas as principais opções que devem estar habilitadas nas configurações do sistema.

## CONFIGURAÇÃO NO SISTEMA DO HOTEL

1. Antes de começar a configurar o PDV, é necessário definir algumas situações juntamente com o cliente, se o mesmo utilizará mesas para lançamento dos produtos, se utilizará cartões de consumo, ou se utilizará ambos.
2. O HMAX deve estar sendo executado no modo Hotelaria, alguns clientes possuem apenas o módulo PDV, mas realizar as configurações a seguir é necessário executar o CFG, no menu iniciar > executar: `c:\hmax\hmax.exe /cfg`
3. Se o cliente desejar utilizar cartão de consumo, é necessário acessar as configurações do hotel, acessando a opção Ferramentas > Configurações > Sistema > Usar cartões de consumo, existem 4 opções, a primeira é Nenhum, que dispensa comentários, as próximas opções se assemelham a ideia de planos de celular, Pré-pago é pago antes do consumo, com a ideia de inserir crédito no cartão de consumo, já o Pós-pago o pagamento realizado após o consumo, o cliente compra e ao final realiza o pagamento.

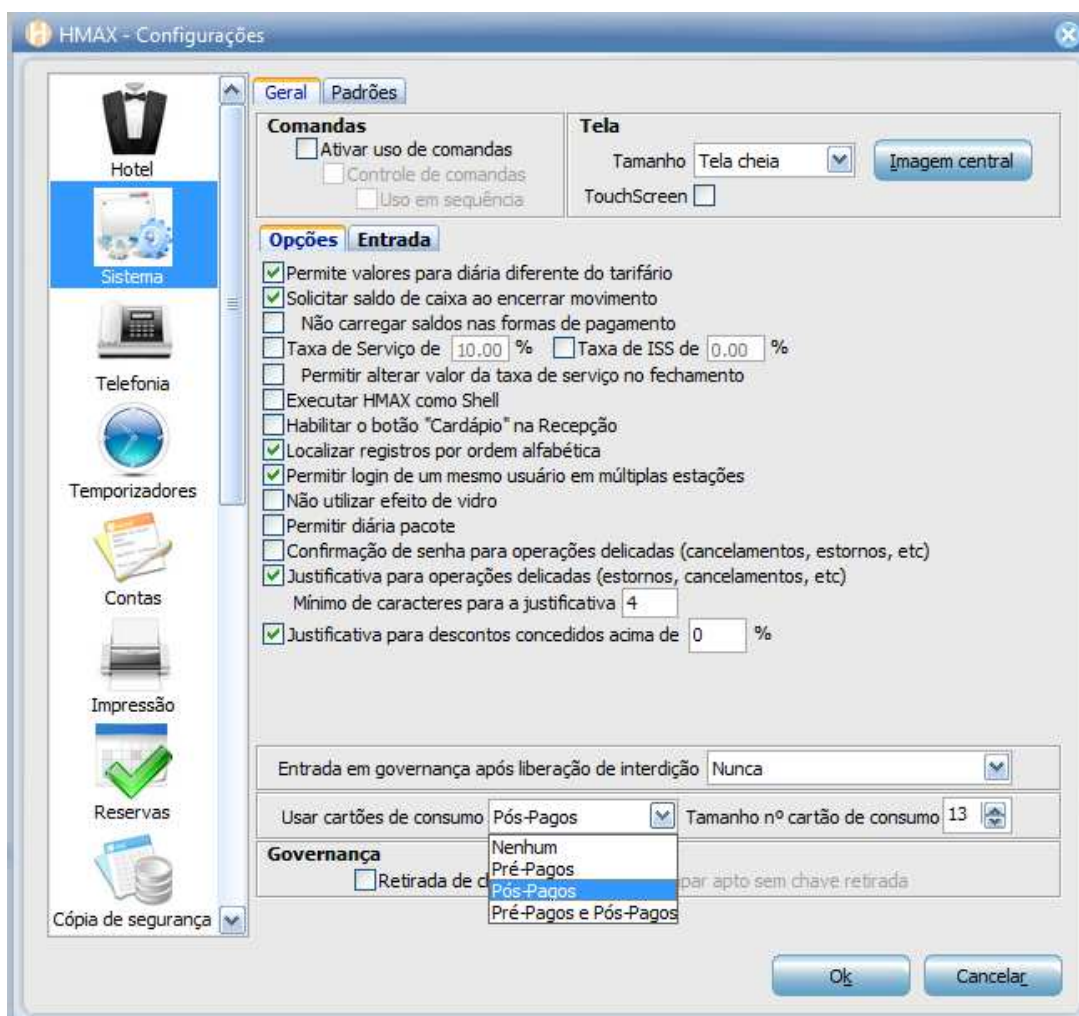


Imagem 01 – Configuração de cartão de consumo

4. Uma opção que deve ser sempre observada é o Tamanho nº cartão de consumo, que se refere a quantidade de casas decimais que o cartão receberá, nesse caso está ativo com 13 casas, o número do cartão ficaria nesse formato: 0000000000001.

- Ainda no sistema do Hotel, devemos realizar o cadastro do ponto de venda, acessando a opção Cadastros > Outros Cadastros > Pdvs, como mostra a imagem 02:

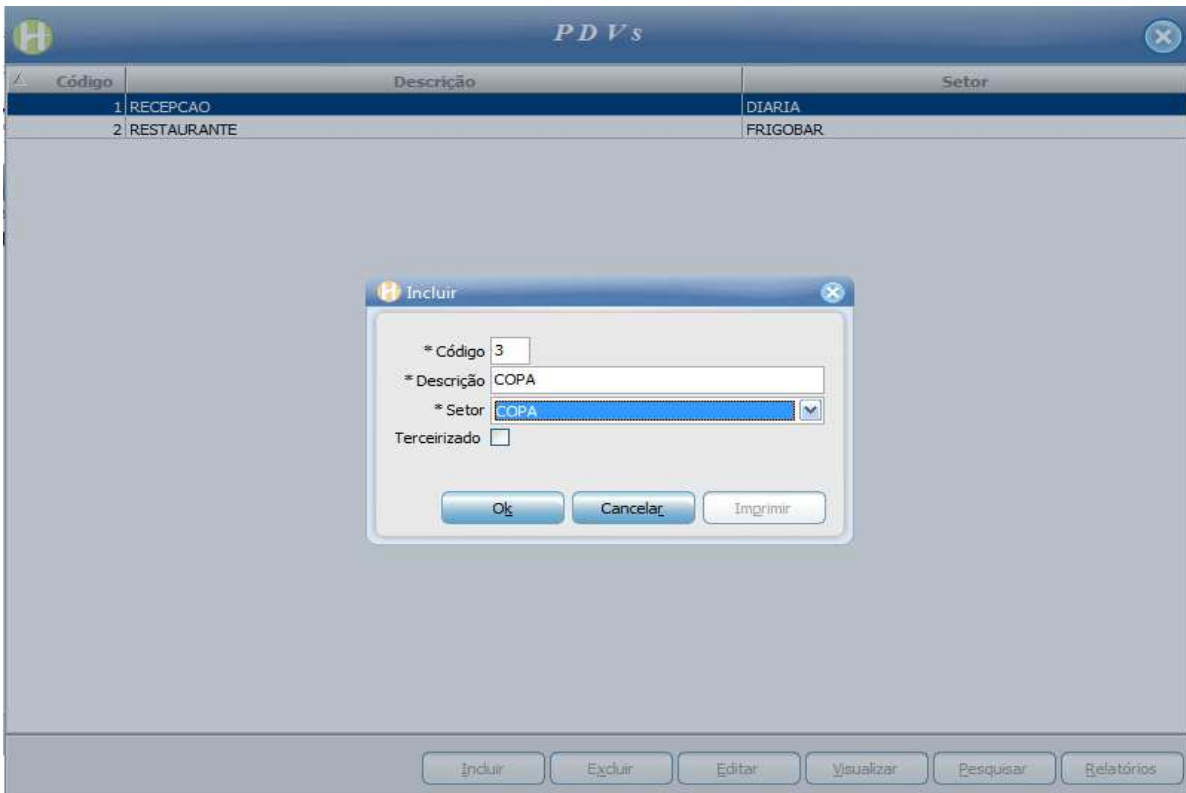


Imagem 02 – Cadastrando PDV

- Vamos ao cadastro de cartões de consumo, se o cliente for utilizar, acessando a opção Cadastros > Outros Cadastros > Cartões de consumos, como mostra a imagem 03:

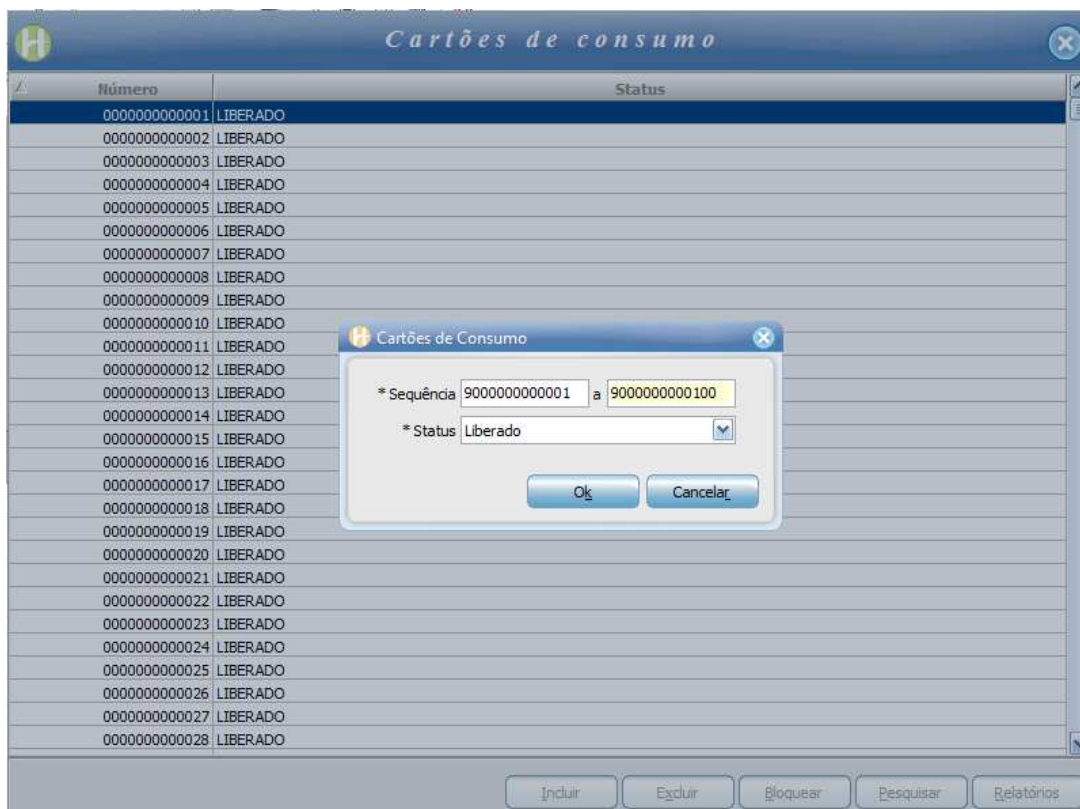


Imagem 03 – Cadastro de Cartões de Consumo

7. Se o cliente desejar utilizar mesa é necessário cadastrar grupo de mesas, acessando a opção Cadastros > Outros Cadastros > Grupo de mesas, sempre selecionando o ponto de venda em questão, lembrando que pode-se trabalhar com vários PDVs no mesmo sistema, como mostra a imagem 04:

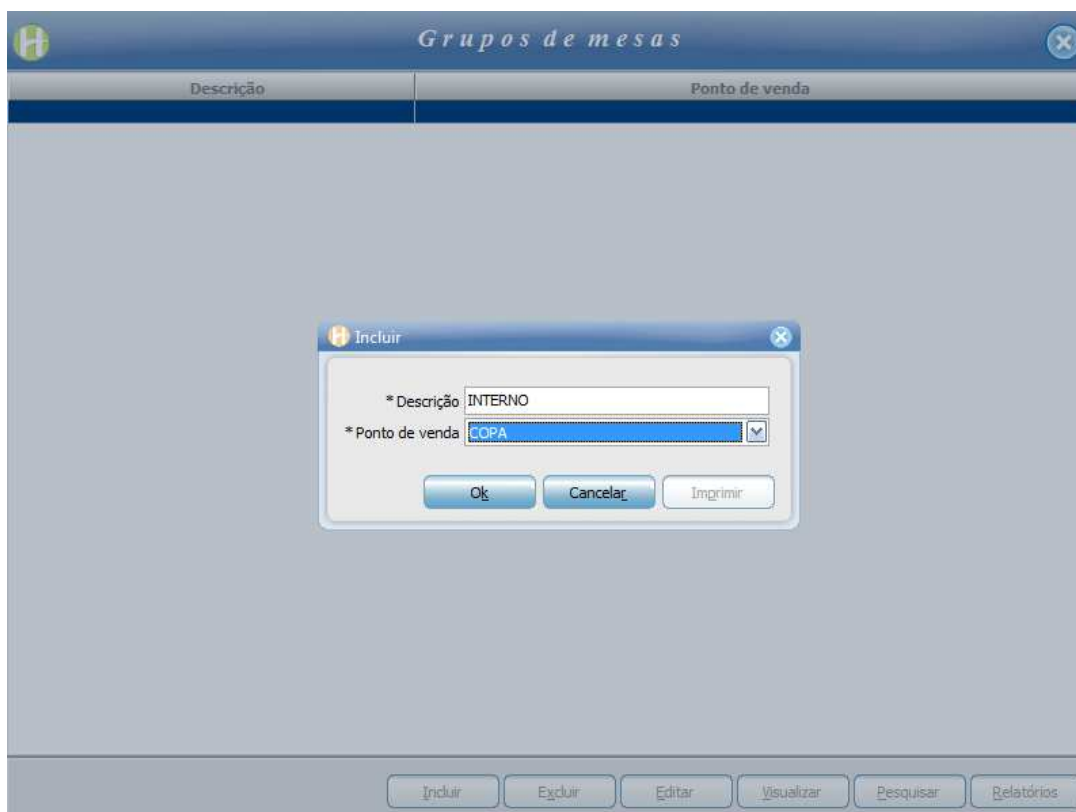


Imagem 04 – Cadastrando Grupo de Mesas.

8. Agora vamos ao cadastro de mesas, que utilizarão o grupo de mesas cadastrado anteriormente, acessando a opção Cadastros > Outros Cadastros > Mesas, lembrando que o Ponto de venda selecionado será o cadastrado anteriormente, como mostra na imagem 05:

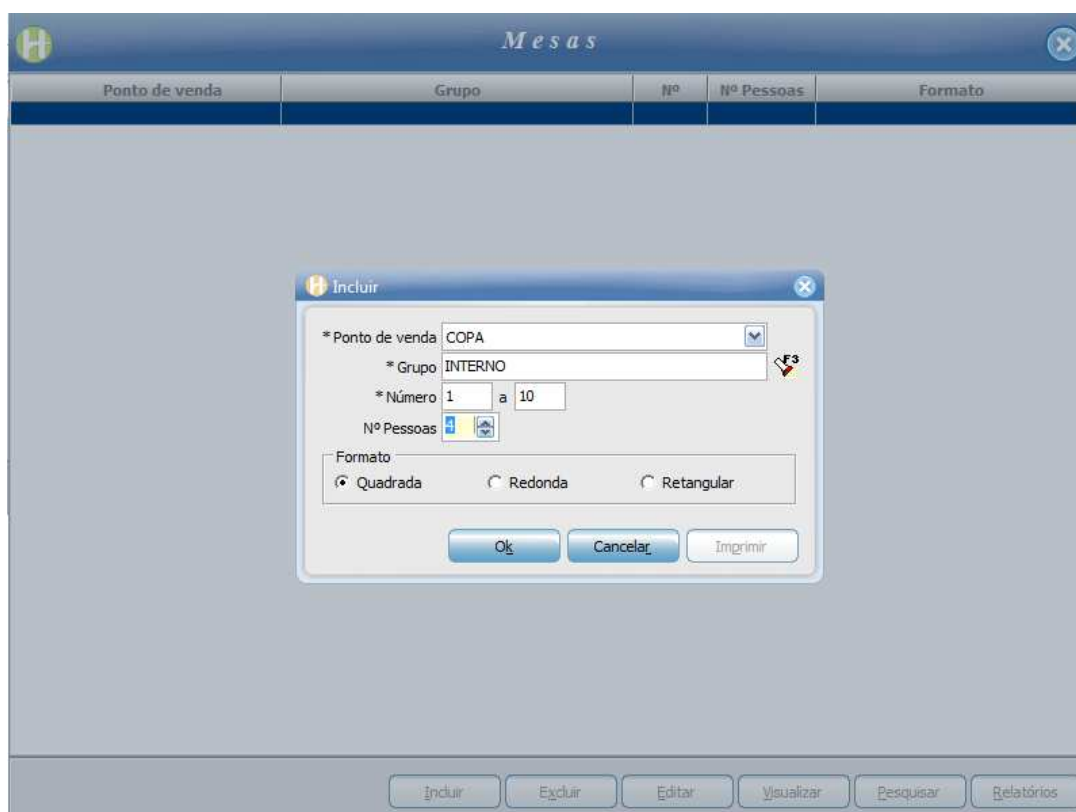


Imagem 05 – Cadastrando mesas

9. Por ultimo e não menos importante, vamos ao cadastro dos terminais que utilizarão o PDV, será necessário um levantamento dos computadores que utilizarão o sistema PDV e logo após o cadastramento, aconselho que o código seja anotado, pois na versão atual não aparece no momento da configuração. Acesse a opção Cadastro > Outros Cadastros > Terminais e inclua os novos terminais como na imagem 06:

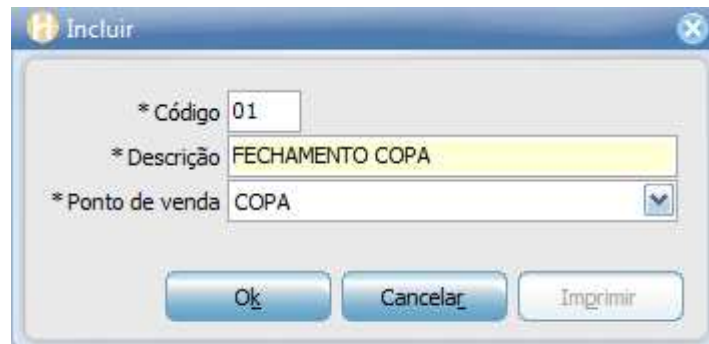


Imagem 06 – Cadastrando terminais

## CONFIGURANDO O MÓDULO PDV.

1. Feche o sistema HMAX e acesse a opção Executar do Windows, através do menu executar ou pelo atalho do sistema, mantendo pressionada a tecla WIN+R, logo após digite o seguinte comando: `c:\hmax\hmax.exe /pdv /cfg` como mostra a imagem 07.

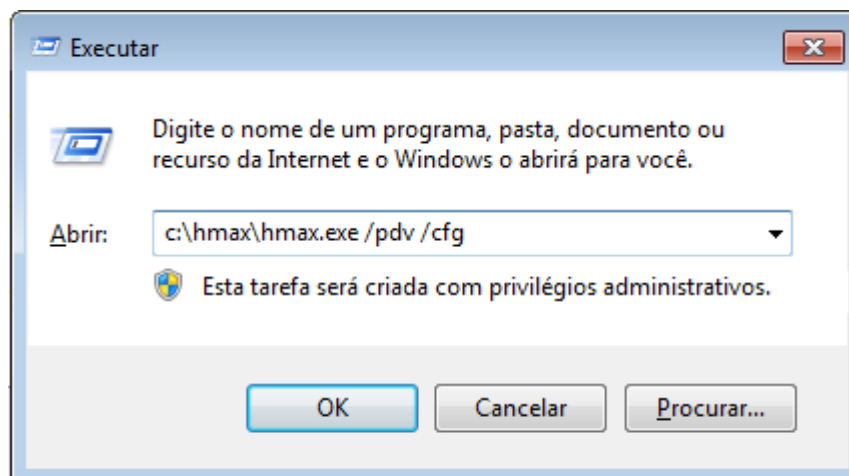
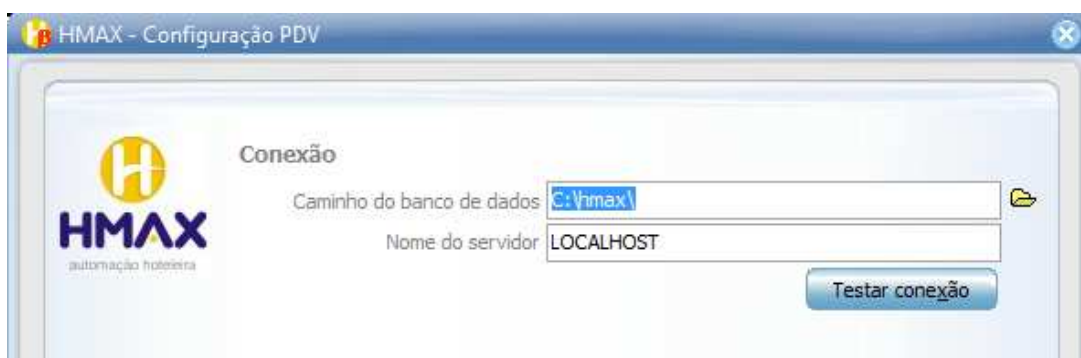


Imagem 07 – Executando a configuração do PDV

2. A tela da imagem 08 se abrirá, semelhante a configuração do sistema do Hotel.



### Imagem 08 – Configuração do PDV

3. Clique em Testar conexão para que o sistema verifique a conexão com o servidor de banco de dados, como mostra na imagem 09:



Imagem 09 – Teste de conexão com o servidor

4. Se o teste de conexão for bem sucedido uma tela de configuração do PDV será aberta, como na imagem 10, utilize os dados cadastrados nas opção anteriores para configurar, se será um computador que fechará conta, marque a opção Realiza fechamento de contas e cadastre um caixa, se caso for um terminal de lançamento, não habilite essa opção:



Imagem 10 – Configurações do PDV

5. O atalho que será utilizado para acessar o HMAX PDV deve estar com o seguinte destino: C:\hmax\hmax.exe /pdv como mostra na imagem 11:

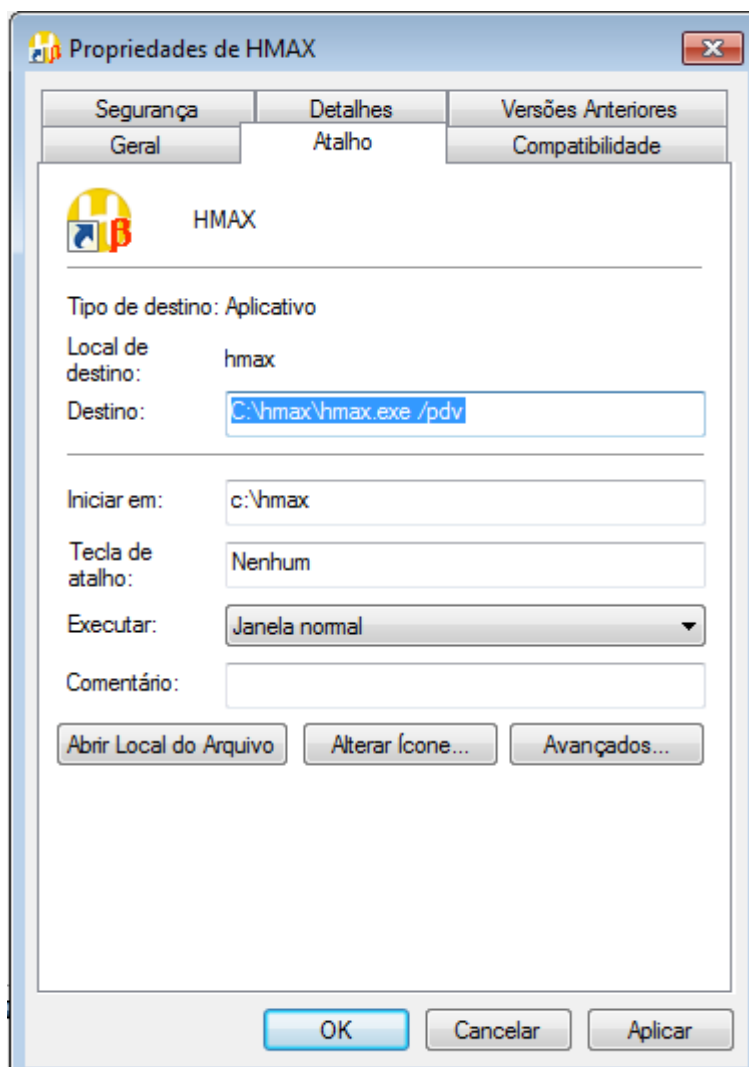


Imagem 11 – Atalho de acesso ao PDV

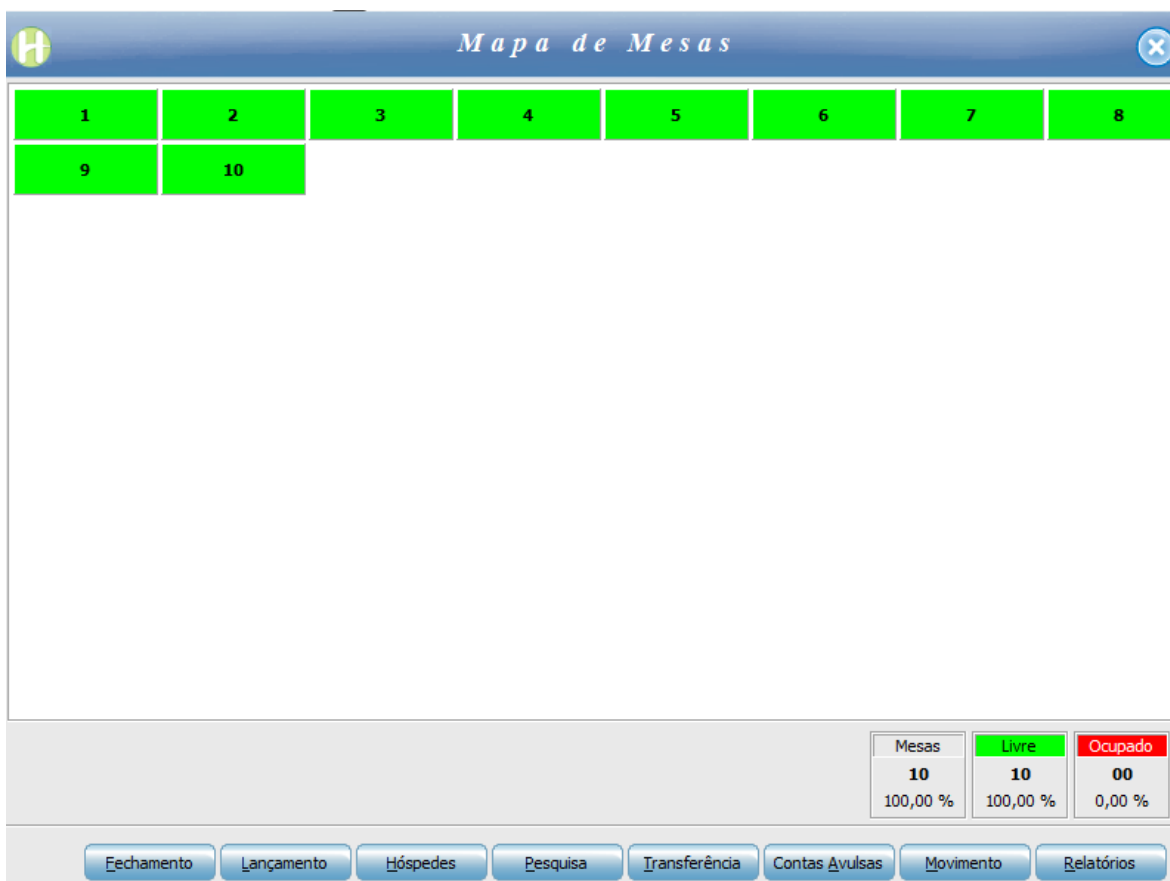
## APRESENTAÇÃO SISTEMA HMAX – PDV

1. Logo após as configurações temos a seguinte tela para utilização do PDV, como mostra a imagem 12:



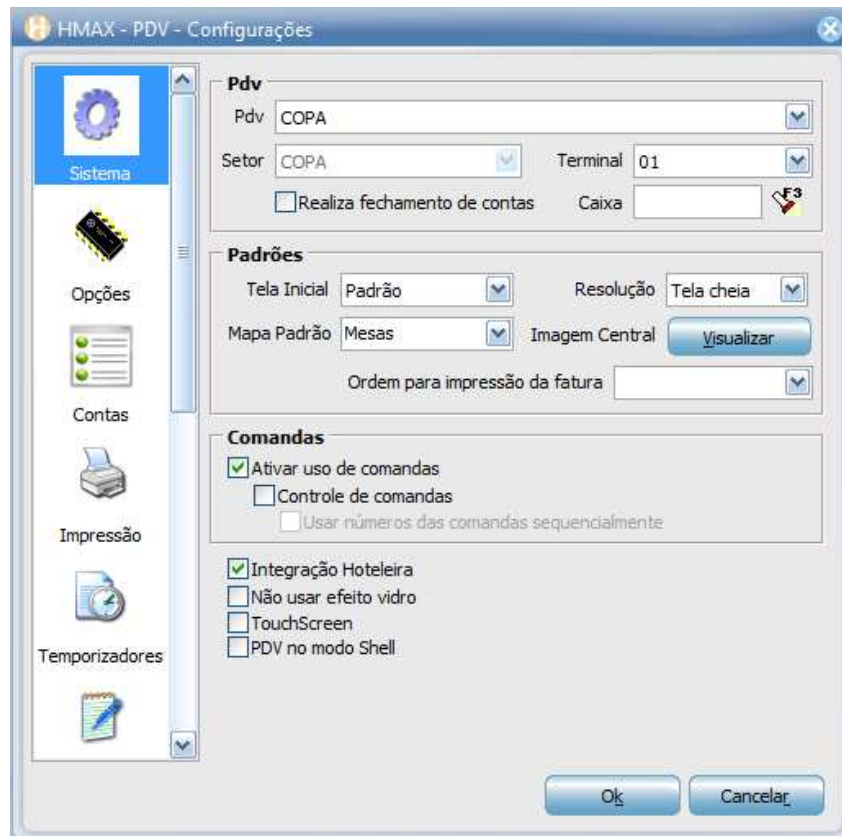
Imagem 12 – Tela inicial do PDV

2. Acessando o item F2 Copa teremos acesso ao mapa de mesas, como mostra a imagem 13, os cartões de consumo cadastrados não são listados como livres, só aparecerão a partir do momento que houver algo lançado.

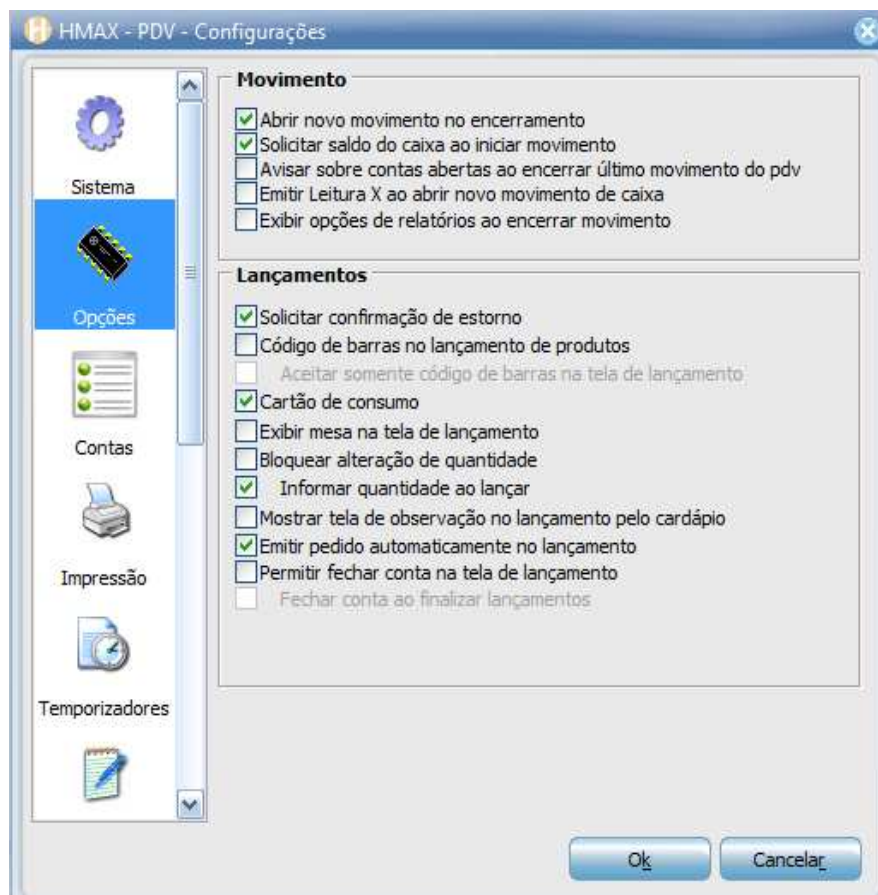


3. Algumas opções não são obrigatórias, mas deve-se dar uma atenção especial para essas situações para que o PDV funcione corretamente, dependendo do cliente pode utilizar ou não, essas opções:

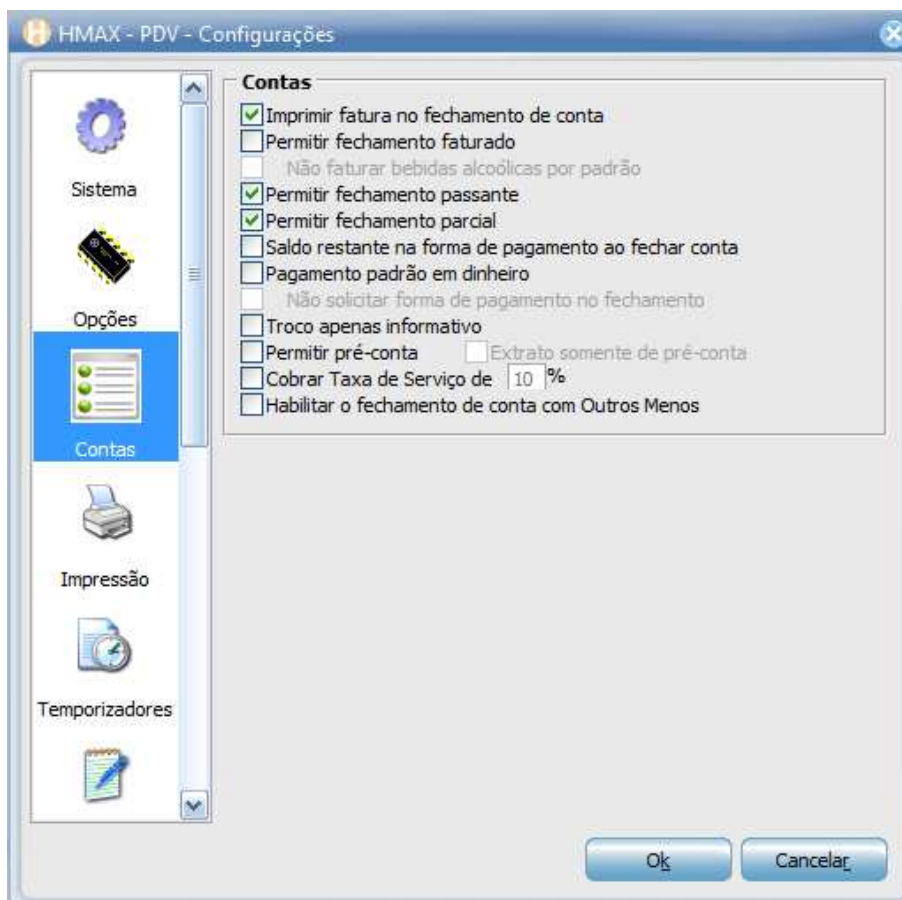
- Ferramentas > Configurações > Sistema: Ativar uso de comandas, Integração Hoteleira (Para transferir despesas para contas dos hospedes)



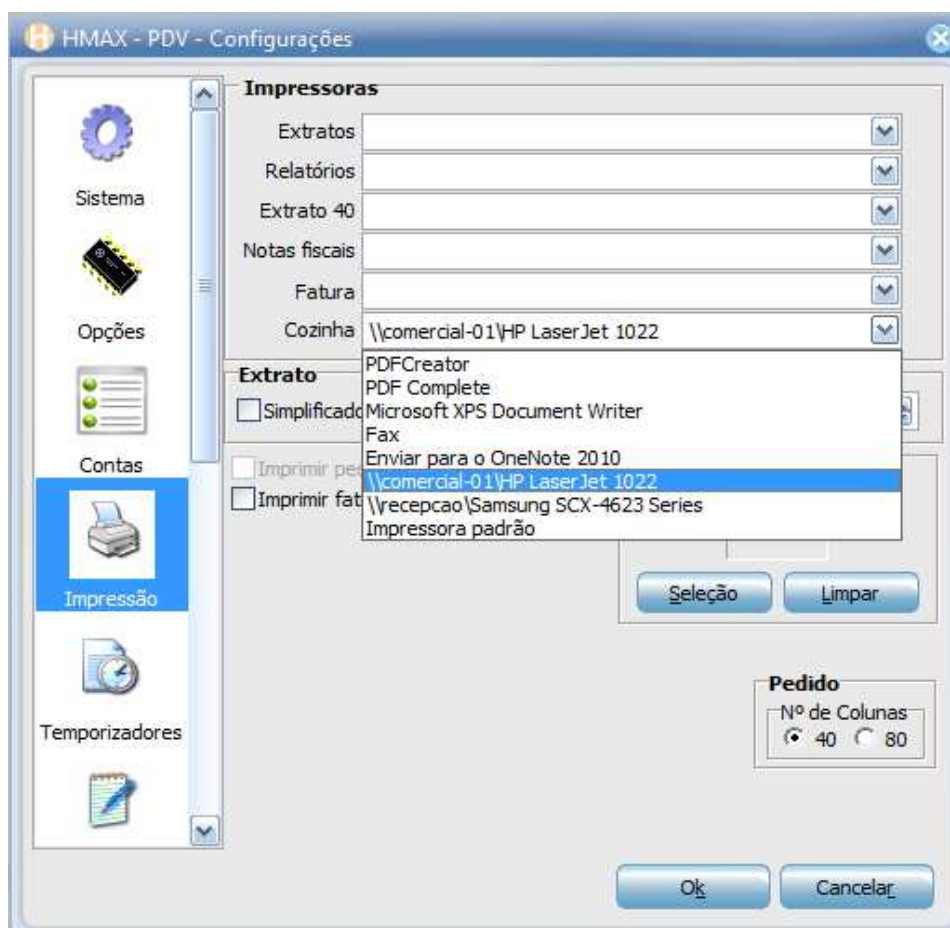
- Ferramentas > Configurações > Opções: Abrir novo movimento no encerramento, Solicitar saldo de caixa ao encerrar movimento, Solicitar confirmação de estorno, Cartão de consumo (Se habilitado e cadastrado como explica esse manual) , Emitir pedido automaticamente no lançamento (caso o cliente possua uma impressora de pedidos na cozinha)



- Ferramentas > Configurações > Contas: Imprimir fatura no fechamento de conta, Permitir fechamento passante, Permitir fechamento parcial.



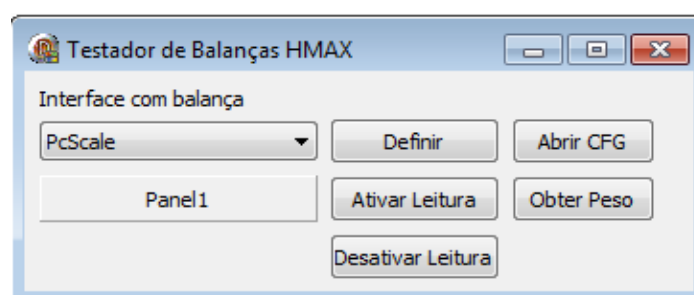
- Ferramentas > Configurações > Impressão > Cozinha: será utilizado caso cliente possua impressora de pedido na cozinha



- Ferramentas > Configurações > Balança: Ativar se o cliente possuir integração com balança, no caso quando a refeição é pesada, essas configurações variam de balança para balança, aconselhamos que antes de configurar seja feita uma leitura do manual do fabricante da balança e logo após ajustes nas configurações da mesma, seja configurado no HMAX. EXEMPLO: Balança TOLEDO PRIX 3 / 14, deve estar habilitada a opção C14 – protocolo PRT2 para comunicação continua com a balança, algumas balanças da TOLEDO utilizam a opção C16. Para acessar as configurações pressionar: modo depois digitar a senha: 2011 novamente pressionar: modo, pressionar entrar para navegar entre as opções e utilizar o botão L/D para ativar ou desativar a opção desejada. Se o tipo de captura for Continua significa que o sistema estará sempre coletando informações vindas da balança, se estiver como Demanda do sistema o peso só aparecerá depois que o operador do sistema na balança clicar no botão Obter peso. As balanças podem ser do tipo PCSCALE ou ACBR, sendo PCSCALE uma ferramenta desenvolvida para facilitar o desenvolvimento de programas que necessitam obter informações das balanças e o ACBR é um pacote de componentes que é responsável pela comunicação da balança com o computador.



- Na intranet da HMAX está disponível um testador para verificar a comunicação da balança com o computador, nesse caminho: suporte/balanca/TestadorBalancaHMAX.rar.



## HMAX.INI

1. Abaixo imagem com HMAX.ini do Hotel

```
[PDV]  
PDVCOD=1  
TIPO=1  
PE=0  
COD_CAIXA=0  
REALIZA_FECHAMENTO=0  
TERMINAL=CU  
PEDIDOECF=0  
QTDE_NO_LANCAMENTO=1  
SEMPREDINHEIRO=0  
NAOPEDIRFRMPG=0  
LEITURAXNOMOVIMENTO=0
```

2. Abaixo imagem com HMAX.ini do PDV

```
[PDV]  
PDVCOD=3  
TIPO=1  
PE=0  
COD_CAIXA=1  
REALIZA_FECHAMENTO=1  
TERMINAL=01  
PEDIDOECF=0  
QTDE_NO_LANCAMENTO=1  
SEMPREDINHEIRO=0  
NAOPEDIRFRMPG=0  
LEITURAXNOMOVIMENTO=0
```